

Stará huť u Adamova

kulturní památka umístěná v památkové rezervaci

Josefovské údolí se klikatí přibližně východo-západním směrem a spojuje Křtiny, osadu Josefov a v Adamově ústí do údolí řeky Svitavy. Údolím protéká v horní části údolí ponorný Křtinský potok. Jeho vodu využívala zařízení v údolí postavená. Zařízení vznikala a zanikala. Známy je hamr lokalizovaný asi kilometr od Staré huti proti proudu, prachový mlýn zase asi o kilometr po proudu. Některá zařízení stála až v dnešním Adamově. Nejvýznamnější a zároveň poslední z nich (pokud nepočítáme moderní Adast) byla Lichtenštejnská železná huť.

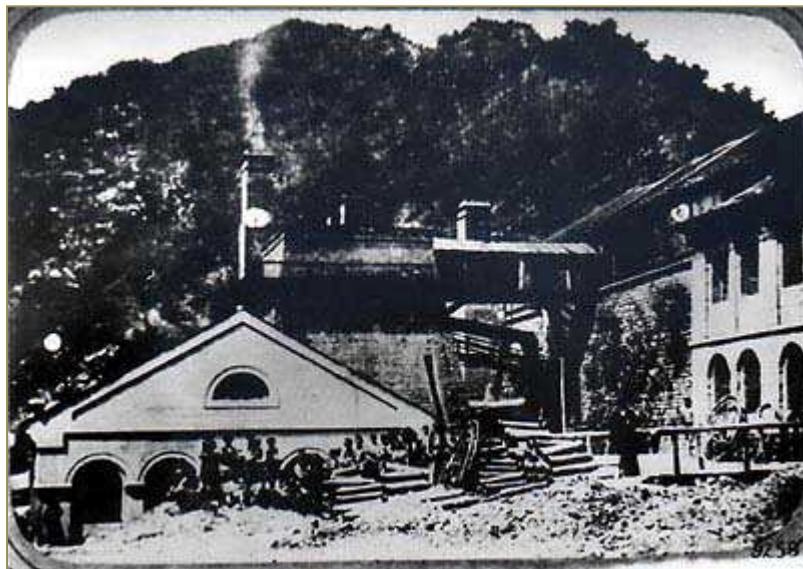


Letecký snímek ukazuje polohu huti v krajině. Areál využíval sevřený prostor v hlubokém údolí, do kterého se musely vtěsnat nejen provozní technologické a skladovací budovy ale také hostinec a několik obytných budov. Na snímku je v osvětlené části patrná vysoká pec Františka, patrová budova modelárny „Kameňák“ a systém opěrných zdí. Ve stínu po se skrývají dvě chalupy, hostinec „Švýcárna“ a kamenný částečně roubený "seník" (střídající se správci státního

majetku ponechali budovu destrukci. Před hutí se od silnice odpojuje jako světlá linka původní cesta vedoucí na plošinu nad opěrnou zdí, která sloužila zásobování. Tmavá linie podél silnice je pozůstatek vodního díla. Ve správě Technického muzea v Brně je z tohoto pohledu pouze část areálu pro pravé straně.



Pohled na vysokou pec Františka a bývalou modelárnu ve stavu v 20. letech 20.st. - před stavbou silnice v její dnešní trase. Vysoké peci chybí koruna, svah nad Kameňákem je z části holý. Zbytky zdí v prostoru před pecí nemusí souviset s původní zástavbou prostoru, hlavní budova slévárny byla orientována opačně.



Fotografie ze 70.let 19 století. Před vysokou pecí je vidět hlavní budovu slévárny. Po pravé straně je Budova modelárny, která se zachovala do současnosti. Z detailů upozorním na zábradlí patrně lávky přes náhon.



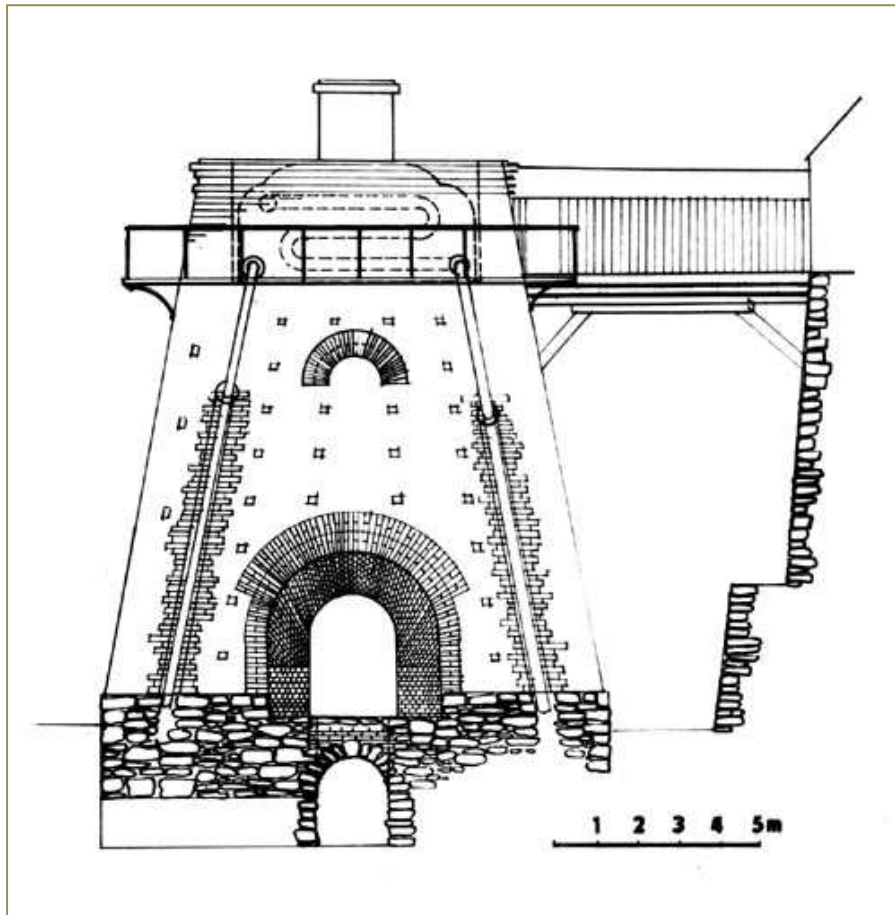
Pohled na vysokou pec a modelárnu v roce 1995

Vysoká pec Františka

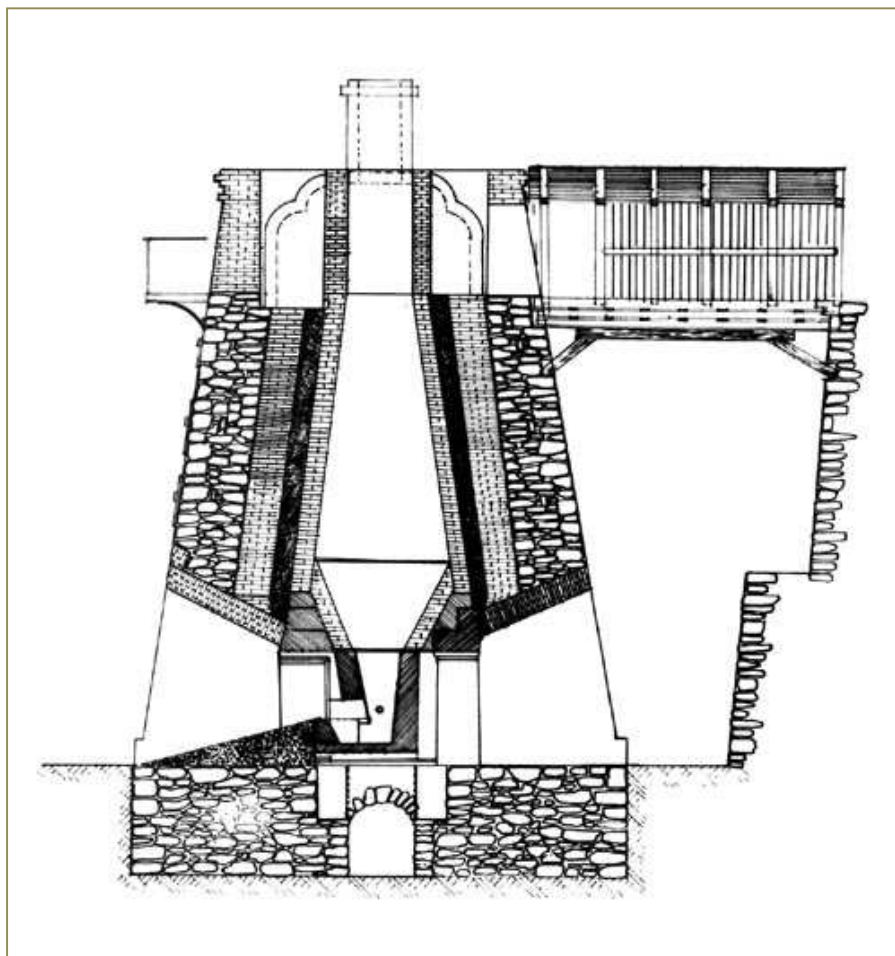
je dominantou Staré hutí. Do dnešní doby se zachovala jen konstrukce kamenné obezdívky. Vnitřní vyzdívka kompletně chybí. Základna pece má rozměry 12 * 12 metrů a bez koruny dosahuje výšky 10 m.

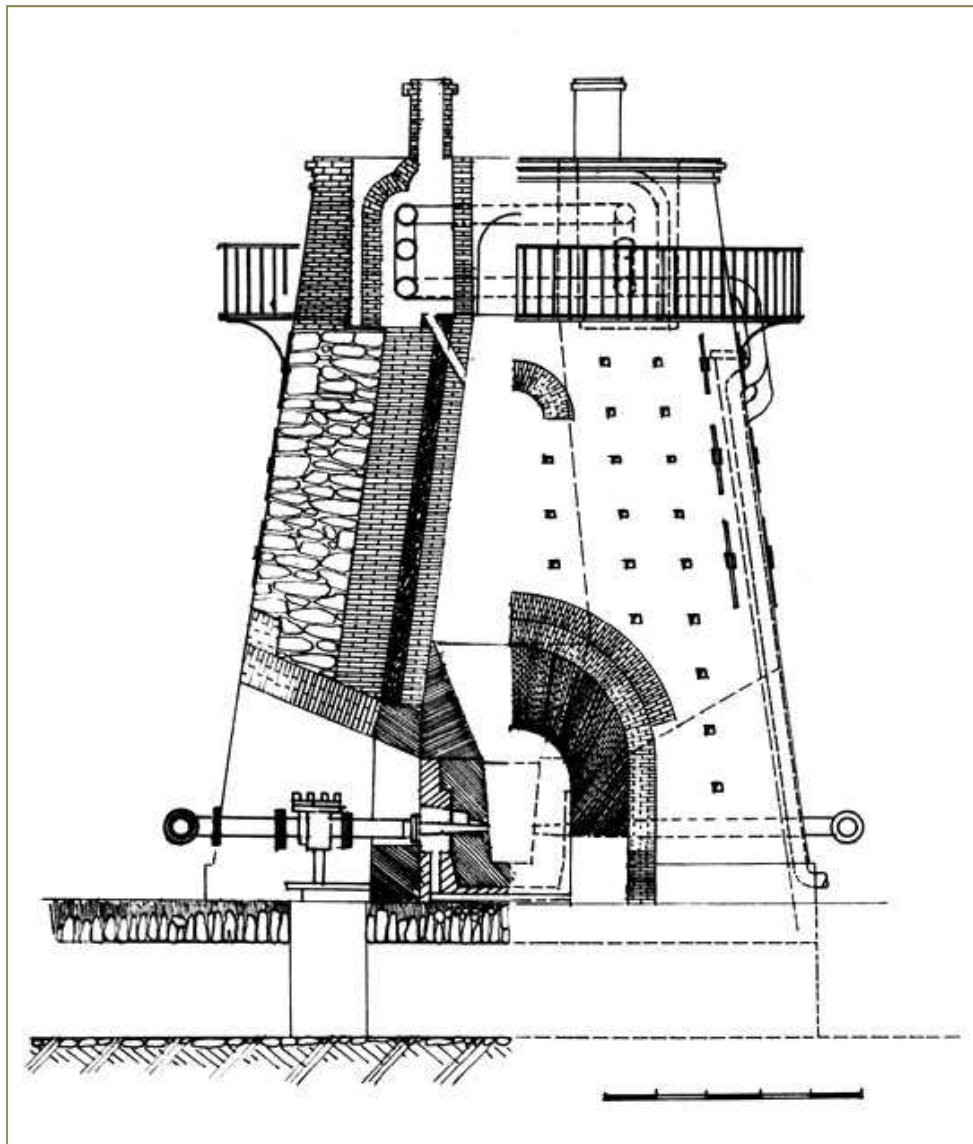
Z obrázku výše je patrný stavební stav pece před její částečnou rekonstrukcí, která proběhla v sedmdesátých letech. Koruna pece byla nejprve očištěna a zajištěna před destrukcí. Posléze došlo k doplnění koruny pece, ochozu a zavážecího můstku podle dochovaných dokumentů. Vnitřní vyzdívka se bohužel stejně jako přehřívač vzduchu nedochovala. V roce 2007 byla provedena oprava pece, kdy byla zejména sanována horní část pece a byl zpřístupněn vnitřní ochoz nad šachtou.

Z technických objektů přímo spojených s pecí se zachovala část vodního náhonu vedoucí přímo pod tělesem pece a pozůstatky lednice (prostor vodního kola) jsou patrné jako zahloubení 15 * 8 m



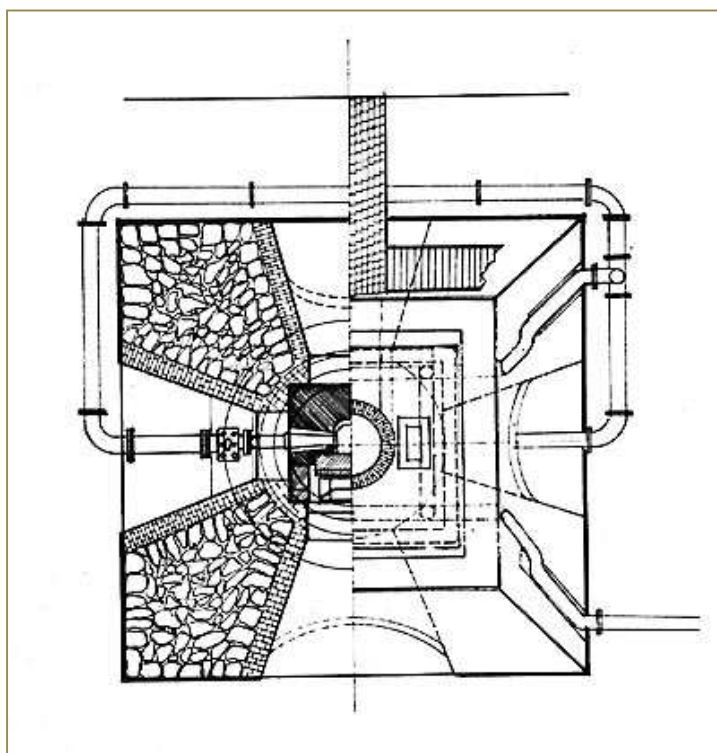
Na obrázku (pohled od východu) je patrná poloha vodního kanálu pod vlastní pecí a napojení zavážecího můstku. Na hraně opěrné zdi je naznačena i budova skládky rudy.





Na dalším obrázku je pec v polovičním řezu při pohledu zepředu. Je zde patrná konstrukce vnitřní vyzdívky a uspořádání v koruně pece.

Jako moderní počín je možno považovat předehřev větru (vzduchu vháněného do pece). Dvě válcová čerpadla hnala vzduch potrubím nejprve do koruny pece, ve výměníku se ohřál převzetím tepla od kychtového plynu (plyn stoupající z pece - vysoký obsah CO, jedovatý, hořlavý) a teprve potom do dvou forem na východní a západní straně pece.



Klenby po stranách pece sloužily jako přístup pro potrubí se stlačeným vzduchem, přední klenba sloužila jako pracovní přístup k peci. Zde se prováděl odpich surového železa a strusky. Situace je dobře patrná z půdorysu s částečným řezem.

Historie Staré huti v Josefovském údolí v Datech

- 1568** první písemná zmínka o "pustém hamru" - napovídá, že v oblasti josefovského údolí existoval hamr, v té době patrně již opuštěný. V lokalizaci mohou napovědět nálezy hamerských strusek nad zemědělskou usedlostí cca 1km výše v údolí nad starou hutí.
- 1569** uveden nový hamr, který se podle dohadů nacházel v prostoru dnešního Adamova
- 1679** poprvé se objevuje místní název Adamov. Na řece Svitavě jsou vystavěny nové výrobní objekty. Nadále jsou označovány jako hamry, jejich součástí ale bezpochyby musela být i vysoká pec.
- poč. 18.st.** zmínka o staré hamerské pile "Althammer-Brettsäge" může naznačovat, že někdy v průběhu 17. st. byl přestavěn starý hamr na pilu. Zápis bohužel zařízení nelokalizuje.
- 1724** Inspekce huti. Ze zprávy jednoznačně vyplývá, že veškeré objekty stály na řece Svitavě. V rámci huti je provozována jedna vysoká pec a je konstatována celková zchátralost a zanedbanost provozních zařízení i vodního díla. Uvedeno je i jméno posledního správce, Antonína Poledníčka, který byl na svém postu 17 let.
- 1726** havárie na vysokopecním provozu. Ze zápisu je jasná kumulace všech výrobních zařízení v jednom místě. Jedná se o vysokou pec a dvě kujnící výhně.
- 1732** soupis inventáře huti (pozůstalost zemřelého dosavadního majitele Josefa Jana Adama z Lichtenštejna). Uvedeny jsou dvě vysoké pece odlišené jako horní a dolní. Někdy v letech 1726 až 1732 byla tedy vystavěna nová vysoká pec. Je pravděpodobné, že byla umístěna již v dnešní Josefovském údolí. Majitele k tomu mohly vést jak bezpečnostní ohledy, tak i lepší využití přírodních zdrojů. Jednak se nabízel vodní tok Říčky (Křtinského potoka) a jednak došlo k přiblížení vlastní hutě ke zdroji železné rudy, která se těžila v katastrech Babic a Olomučan.
- 1743** poprvé se materiály zmiňují o nedostatku surovin. Jedná se jak o dřevěné uhlí, tak i o železnou rudu.
- v 2. polovině 18. Století** se setkáváme s pojmenováním Josefovského údolí jako "Karlova údolí". podle křestního jména majitele železáren v létech 1721 až 1748 Jana Nepomuka Karla z Lichtenštejna
- 1757** musela být odstavena pro naprostý nedostatek dřevěného uhlí a z pozdějších zpráv vyplývá že huť vyráběla pouze pro potřeby panství
- v 70. letech 18.st** dochází po období stagnace k dalšímu rozvoji a vznikající osada a údolí získávají jméno podle Josefa Václava knížete z Lichtenštejna
- 1783** nastupuje do funkce správce železáren Karel Rudzinský, který provedl nové průzkumy ložisek železné rudy a přes požár huti v roce 1893 dosahoval výrazných zlepšení provozu a vystavěl novou pec podle štýrského vzoru.

- 1805-1809** Během napoleonských válek byla huť dvakrát okupována francouzským vojskem 1805 a 1809, mezitím ještě jednou vyhořela a dostala se tak do katastrofického stavu.
- 1812** správcem se stává František Rumler, který dokáže podnik znovu oživit, výrobky huti jsou oblíbeny pro svoji kvalitu. Nadále zůstává limitujícím faktorem nedostatečný zdroj palivového dřeva z devastovaných místních lesů.
- v 30. letech 19. st.** postupně narůstá podíl výroby litiny až na celých 50% z celkové produkce, což je výhodné z hlediska spotřeby dřevěného uhlí - odlitky se odlévaly přímo z vysoké pece a odpadaly tak další výrobní náklady. Podnik se stává jedním z největších výrobců odlitků na Moravě.
- 1837** se majitelem huti stává kníže Alois II. z Lichtenštejna
- 1837** M. Poppe, Technologia - odborná práce o rozličných soudobých technologiích v českém překladu Jan Svatopluk Presl
- 1843** počátek stavby železniční tratě přes Adamov
- 1846** v Adamově postavena třetí kujní výheň, v témž roce započata přestavba vysoké pece, poprvé byly pro vyzdívku použity žáruvzdorné cihly místo pískovcových kamenů, dále je přistavena čerpací nádrž, která umožnila odlévání větších odlitků.
- 1848** revoluční rok - výroba pušek pro národní gardy
- 1849** svolení ke stavbě kuplovny vedle vysoké pece. Kuplovna měla využívat koks a měla sloužit zejména pro výrobu rozměrnějších odlitků. (Kuplovna je tavící šachtová pec na výrobu litiny, od vysoké pece se liší konstrukcí nístěje)
- 1852** stavba první vápenné pece využívající kychtové plyny, po úspěchu byla v její těsné blízkosti postavena ještě druhá větší. Obě pece se zachovaly.
- 1853** jasně převažuje výroba litiny nad surovým železem, zároveň se prohlubuje cenová propast mezi podniky používajícími koks a dřevěné uhlí. Zatímco Vítkovice vyrobily 1 vídeňský cent surového železa za 3 zl. a litinu za 5 zl. Adamov vyrobil totéž množství za 4 a 8 zl. 30 krejcarů.
- 1857** v adamovských železárnách v provozu jedna vysoká pec a dvě kuplovny.
- v 60. letech 19. st.** se podnik stále více orientuje ke strojní výrobě, 1862 počátek stavby nového strojírenského závodu, 1863 v provozu nová válcovna (Adamov) a přes všechny potíže si závod udržuje stabilní standard výroby litinových výrobků
- v 70. letech 19. st.** v důsledku prohlubující se nekonkurenceschopnosti dřevouhelných zařízení umocněné hospodářskou krizí dochází k ukončení práce huti a podnik dále pokračuje pouze jako strojírenský. Pravděpodobně poslední kampaň proběhla v roce 1871.
- 1971** je areál Staré huti v Josefovském údolí prohlášen ministerstvem kultury národní technickou rezervací

Literatura:

Kreps M., Merta J., Stará huť u Adamova - Státní technická rezervace, Technické muzeum v Brně, 1973